



VOYAGES SNCF  
DSI VOYAGES



## Comite Social et Economique Siège Voyages Réunion extraordinaire du 08.06.2021

Annexe au dossier CSE d'information / consultation du 22.04.2021\*

*\* Information en vue de la consultation sur le projet de déménagement de la DSIV Nantes et de ses conséquences sur l'aménagement et l'organisation des nouveaux espaces de travail, dans le cadre du projet « AGILE CAMPUS »*

## SOMMAIRE

<b>1. RAPPELS</b>	2
<b>2. SYNTHÈSE DES ATELIERS DE CO-CONSTRUCTION</b>	2
2.1 Résumé de l'atelier n°1	3
2.2 Résumé de l'atelier n°2	4
2.3 Résumé de l'ateliers n°3	5
<b>3. ATELIER RPS</b>	7
<b>4. FOIRE AUX QUESTIONS (FAQ)</b>	8
<b>5. PRÉSENTATION DU ZONING ESPACE PUR DSI V</b>	8
5.1 Espace B1 SUD : EARH, Finances, IT4HUMAN et DSI V G	9
5.2 Espace B2 SUD : IT4FOUNDATION et IT4STRATEGY	10
5.3 Espace B2 Nord : BU Finances	11
5.4 Espace B3 : BU MARKETING, BU OPERATIONS et BOOST	12
<b>6. CATALOGUE DU MOBILIER PROPOSÉ PAR LES ARCHITECTES</b>	13

## 1. RAPPELS

Ce document a vocation à préciser les éléments abordés lors de la réunion CSE Siège Voyages du 22 avril 2021 et fait suite à l'organisation de deux CSSCT dédiées au projet Agile Campus DSI V Nantes qui se sont tenues le 16 et le 26 mai.

Ce document présente :

- La synthèse des ateliers de co-construction avec les agents volontaires de la DSI V (52 agents)
- Le micro-zoning travaillé en lien avec le cabinet d'architecture mandaté par la DSI V
- Le catalogue du mobilier proposé par les architectes pour l'aménagement de Jallais
- Le résumé de l'atelier évaluation RPS spécifique au projet Agile Campus DSI V Nantes

Comme évoqué lors de chaque rencontre avec les IRP, la mise en œuvre du projet intègre les principes de l'agilité et de l'amélioration continue.

Une phase d'ajustement post emménagement est également intégrée au projet ; elle s'inscrit pleinement dans le cadre d'une démarche d'amélioration continue avec des rituels de type « rétrospectives » qui seront mis en place avec les collaborateurs.

Les **Volontaires de la Transformation LOCAUX** (VT LOCAUX) initialement mis en place pour le projet EvoluSlon sont intégrés dans le processus de captation et restitution des remontées de leurs pairs.

## 2. SYNTHÈSE DES ATELIERS DE CO-CONSTRUCTION

**52 agents se sont portés volontaires** pour participer à des ateliers de travail sur les thématiques structurantes pour le projet Agile Campus DSI V Nantes :

Séquences	Thèmes	Descriptifs	Dates	Participants
<b>TCHAT Volontaires</b>	Prérequis aux ateliers	Présentation du travail déjà réalisé, ce qu'on attend des collaborateurs, leur rôle pour la suite, l'importance des contributions. Présentation des Méta-zoning, semainier, scénarios d'occupation des espaces, types d'espaces...	Lundi 3 mai 14H-15H30	TOUS les volontaires + observateurs membres CSSCT
<b>Atelier n°1</b>	Semainier + plan d'urbanisme	Challenger le semainier et différents scénarios de gestion des espaces, proposer des scénarios. Objectifs : Contribuer au Macro-zoning, Alimenter les ateliers 2 & 3.	Jeudi 6 mai 14H-17H00	23 participants
<b>Atelier n°2</b>	Aménagement + parcours utilisateurs	En co-animation avec un cabinet d'architectes, cet atelier mettra l'accent sur l'expérience utilisateur, ce que chacun attend sur site en termes d'aménagements, l'expression d'envies/besoins, les environnements de travail. Objectif : permettre la réalisation du micro-zoning.	Lundi 10 mai 14H-16H30	21 participants
<b>Atelier n°3</b>	Ambiance + identité de la DSI V	En co-animation avec un cabinet d'architectes, cet atelier mettra l'accent sur l'identité des espaces/BU/IT4, sur comment mettre en avant les équipes, l'ancrage visuel des espaces de travail. Objectif : donner aux architectes de quoi proposer un micro-zoning.	Mardi 11 mai 14H-16H30	20 participants

Ci-dessous figurent les résumés de chaque atelier.

## 2.1 Résumé de l'atelier n°1

L'atelier n°1 a permis aux agents volontaires de travailler sur le **semainier** et sur les **scénarios d'occupation des espaces** de la zone pure DSI V. Les chiffres présentés intègrent les agents SNCF et les prestataires.

### a. Le semainier

Pour rappel, la première version du semainier avait été établie par les managers et l'équipe projet lors d'un atelier de travail spécifique. Les agents volontaires sont repartis de la 1<sup>ère</sup> version et y ont apporté des ajustements en pesant les pour et les contre des différentes hypothèses soulevées.

Cela a abouti au semainier ci-dessous :

SEMMAINIER ZONE PURE DSI V										
	Lundi	nbre de personnes	Mardi	nbre de personnes	Mercredi	nbre de personnes	Jeudi	nombre de personnes	Vendredi	nombre de personnes
proposée répartition des BU dans une semaine-type	Finances	56	IT4FOUNDATION	27	ouvert à toutes les BU et IT4		MK	29	ouvert à toutes les BU et IT4	
	IT4H 1+2	25	OP	55			OP	55		
	EAPF+EARH-C	12	IT4STRAT 1	24			IT4STRAT 2	24		
	MK	29	Finances	56			IT4H 1+2	25		
	IT4STRAT 1+2	48	EAPF+EARH-C	12			IT4FOUNDATION	27		
	DSI V G 1+2	5	BOOST	8			BOOST	8		
							EAPF+EARH-C	12		
				DSI V G 2	5					
201	occupation théorique (total cheminots + prestas)	175		182		0		185		0
CAPACITE	places restantes	26		19		201		16		201

Chaque entité (BU ou IT4) sera présente avec tous les collaborateurs au moins 1 journée dans la semaine voir 2 journées ; les collaborateurs avec 2 jours de télétravail ont donc **2 jours de présence « imposés »** et **1 journée au choix** le mercredi ou vendredi ou sur les places du jour restant.

Des adaptations en termes de présence sur site pourront être mises en œuvre au cas par cas par rapport à des contraintes individuelles qui pourraient émerger.

La mise en œuvre de ce semainier garantit une place de bureau pour tous en mode agile working avec un **taux de flex = 0,75**.

Il y a environ **70% d'espaces collaboratifs ou salles de réunion ou box individuels** en proportion des places de bureau.

## b. Le plan d'occupation des espaces

La stratégie d'occupation des espaces a été soumise aux managers et aux agents volontaires.

Les deux groupes ont convergé vers la nécessité d'avoir des **espaces propres à chaque entité = territoire par entité** tout en ayant conscience qu'un taux d'agile working à 0,75 sera mis en œuvre.



### 2.2 Résumé de l'atelier n°2

Cet atelier s'est tenu en présence de 22 collaborateurs et du cabinet d'architectes.

Il avait vocation à permettre aux volontaires de faire un stop et une **prise de recul** sur ce qu'ils avaient l'habitude de vivre au niveau professionnel avant la crise sanitaire, les points forts et faibles de leur environnement de travail, la qualité des interactions au niveau des démarche collaborative, et de ce qui était gage pour eux de **bien-être au travail**.

Ont été investiguées les situations professionnelles dans les espaces communs, dans les espaces bureaux, au niveau des lieux de détente, etc. pour voir comment se projeter sur l'après-crise sanitaire dans les nouveaux locaux.

Cet atelier cherchait véritablement à faire réagir les participants sur la **dimension émotionnelle, cognitive** de leur projection dans le nouveau lieu et le rapport au travail en présentiel vs distanciel.

Ce qui ressort en point incontournable c'est la nécessité de **pourvoir profiter du présentiel pour échanger avec des collègues, se retrouver, travailler ensemble**.

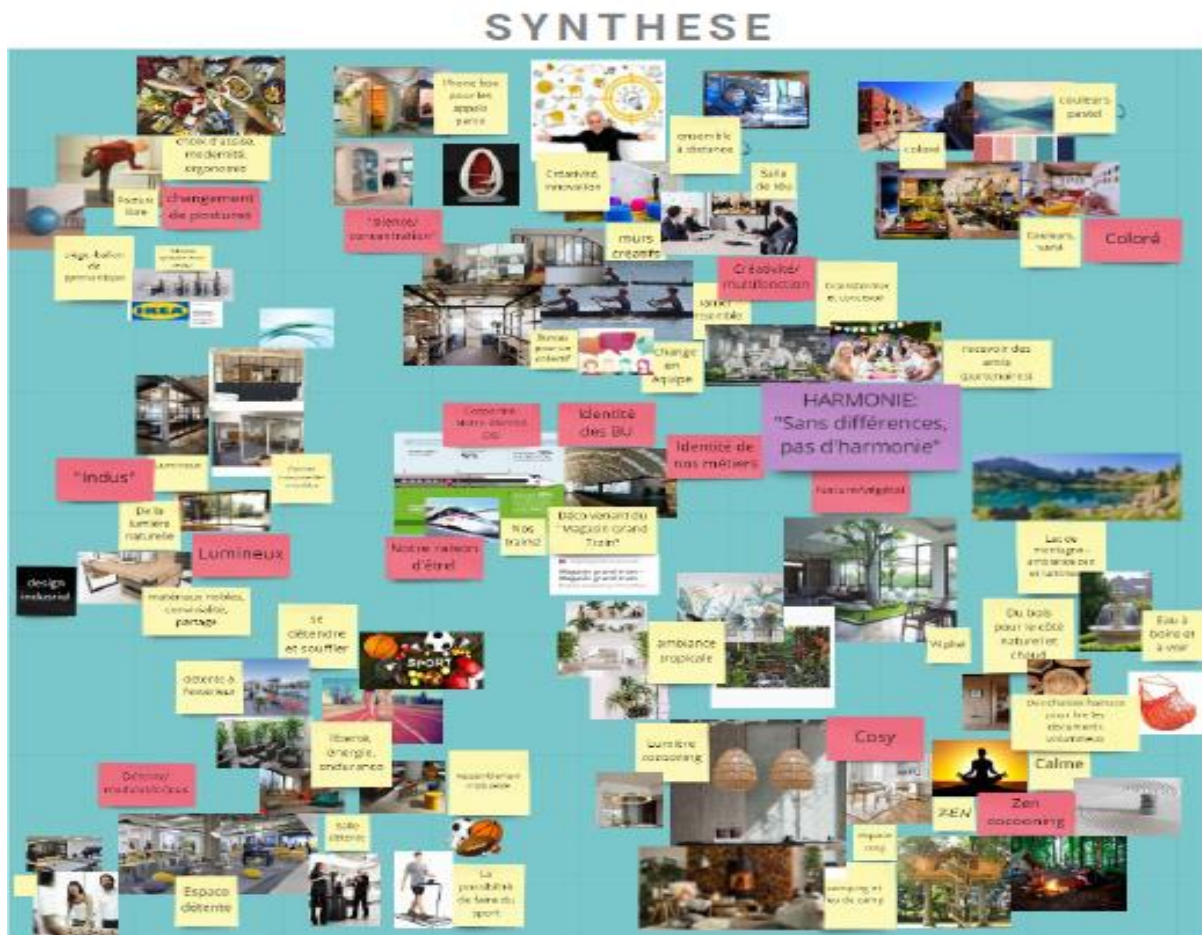
Comme rappelé lors de différents chats, les temps en distanciel doivent plutôt être consacrés sur du travail de fond et les temps en présentiel sur l'idéation, la co-construction, la réflexion en groupes.



## 2.3 Résumé de l'ateliers n°3

Cet atelier s'est tenu en présence de 20 collaborateurs et du cabinet d'architectes.

L'idée était de déterminer la **nature des ambiances** souhaitées en fonction des usages et lieux de travail sur site pour créer des lieux de vie en harmonie. Les architectes ont donné carte blanche aux volontaires de projeter leur cadre de vie au travail idéal en se basant sur une technique d'animation autour des mood boards.



Sur la base des représentations graphiques, couleurs, matières retranscrites dans les photos, etc. les architectes ont déterminés un dénominateur commun à toutes les sensibilités :

**HARMONIE**  
« Sans différences, pas d'harmonie »

Les volontaires ont émis le souhait d'avoir un lieu « à part », une bulle, une parenthèse où l'on s'échappe pour se retrouver, travailler et se ressourcer auprès de sa communauté.

Le lieu doit refléter l'harmonie dans tous les sens du terme : bonnes relations, concordance, entente entre les personnes mais aussi entre les ambiances créées.

L'**harmonie** se retrouve dans les gammes colorées, les envies de lieux respirants, green, lumineux et cocooning. Mais aussi dans des lieux plus pétillants et dynamiques pour rythmer un peu les moments de rencontres.

Les architectes ont dégagé des ambiances de travail dans chacun des espaces de travail qui composent le site de Jallais pour la DSI V.

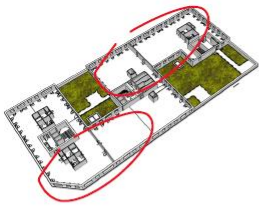
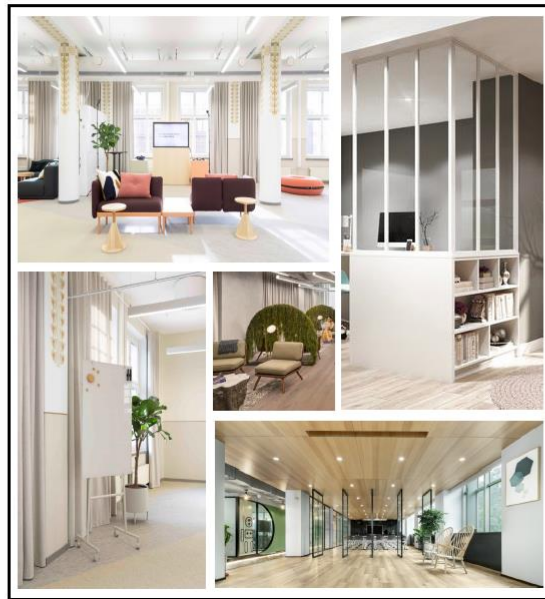


Planche ambiance :  
Espaces bureaux, camaïeu pastel  
« SNCF », cosy et harmonieux

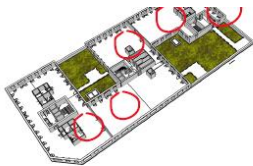


00130

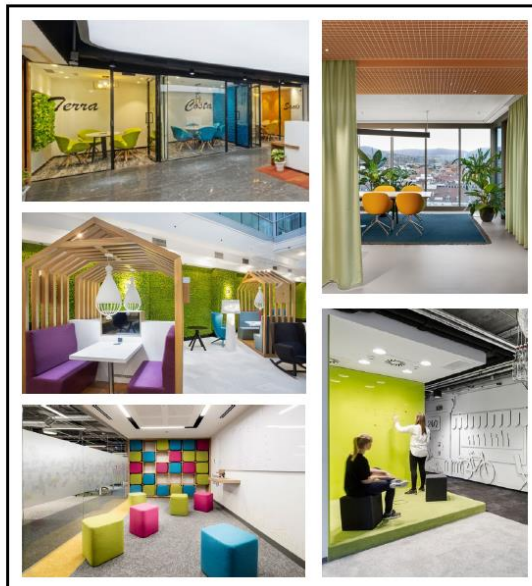
Zones bureau et circulation  
TECSOM - ILLUSION REF :  
135620505-00130 Déperlant



LR



Place du village/espaces créa :  
Pétillants et Dynamiques



LR

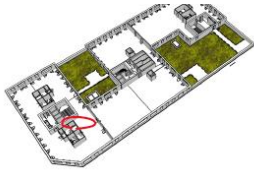


Planche ambiance :  
«Accueil Corporate»

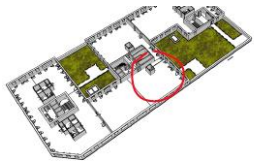
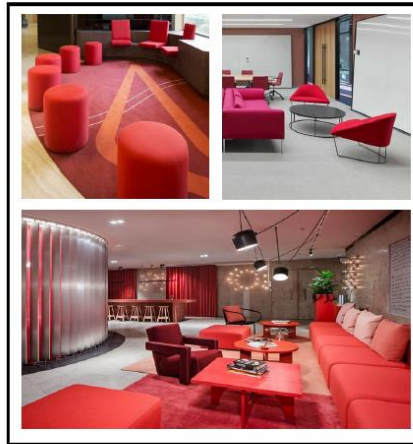
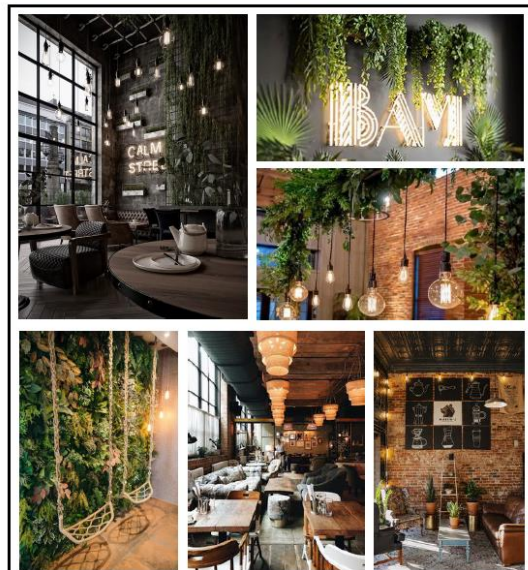


Planche ambiance



### 3. ATELIER RPS

Un **atelier RPS spécifique** au projet Agile Campus DSI Voyages Nantes a été initié le 17 mai en lien avec l'animatrice RPS de la Direction Voyages.

La mise en œuvre de ce diagnostic a été organisée sur la base d'une démarche visant à interroger les collectifs via un questionnaire spécifique 10 jours avant l'atelier avec 7 agents et 1 manager.



Il en ressort qu'un bon nombre d'agents sont confiants dans l'organisation de ce projet et identifient bien les acteurs de la transformation vers qui se tourner. Un enthousiasme à l'idée d'expérimenter de nouveaux modes de travail est également remonté par les agents.

Le déploiement d'un télétravail 2j/semaine est également perçu comme un gain significatif dans les équilibres pro/perso.

Néanmoins une appréhension est nourrie par le contexte sanitaire actuel de télétravail 100% qui perdure, et la simultanéité d'Agile Campus DSIV Nantes et d'EvoluSlon. La communication, pour la majeure partie des répondants se veut claire, même si tous les éléments ne sont pas connus à ce jour.

#### 4. FOIRE AUX QUESTIONS (FAQ)

Depuis la première prise de parole de la direction (le 29 janvier lors d'un tchat par le directeur de la DSI V Claude STREF), l'équipe projet s'est attaché à recueillir des feed-back collaborateurs et tracer leurs questionnements.

Tous ces questionnements des agents ont été compulsés et ont amenés l'équipe projet et managériale à apporter des réponses aux questions posées ; c'est ce qui figure dans une FAQ qui sera partagée aux collaborateurs lors d'un tchat DSI V le 11 juin.

Cette dernière est dégroupée en 8 thèmes :

- Thème 1 : Accès au site
- Thème 2 : Stationnement
- Thème 3 : Espaces Communs & Equipements
- Thème 4 : Espaces de travail
- Thème 5 : Temps de travail en équipe
- Thème 6 : Matériel Info et Mobilier
- Thème 7 : Site multi-entités
- Thème 8 : Rappel de la genèse du déménagement

Cette FAQ sera un outil au service des managers pour porter le dossier auprès de leurs collaborateurs.

#### 5. PRESENTATION DU ZONING ESPACE PUR DSI V

Comme travaillé dans les ateliers avec les volontaires, lors d'ateliers spécifiques managers, lors d'ateliers de l'équipe projet avec le cabinet d'architectes, le micro-zoning reprend une attribution de territoires propres à chaque entité comme repris dans le chapitre 2.1.b du présent document.

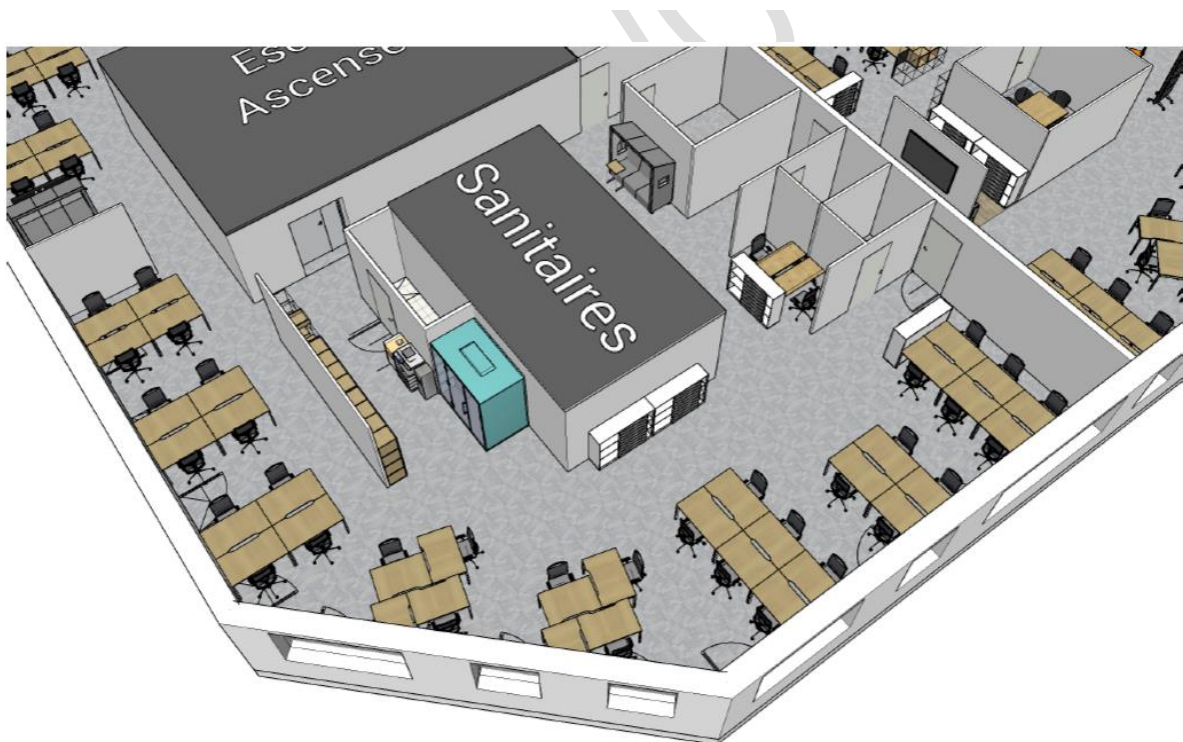
Le parti pris pour l'occupation des espaces a été de positionner les **Business Units (BU) au nord** et les **entités transverse (IT4, EARH, EAPF, DSI V G) au sud** comme repris sur le plan en 2D.

Afin de permettre de se rendre compte des volumes et de l'espace réel, une **vidéo a été tournée le 27 mai** en reprenant un parcours collaborateur type de la gare SUD vers les nouveaux espaces de Jallais.

Le lien vers la vidéo est le suivant : <https://web.microsoftstream.com/video/13c3a0ee-a7de-473d-aff6-25b273e27eb0>

## 5.1 Espace B1 SUD : EARH, Finances, IT4HUMAN et DSI V G

Ci-joint les plans 2D et 3D



## 5.2 Espace B2 SUD : IT4FOUNDATION et IT4STRATEGY



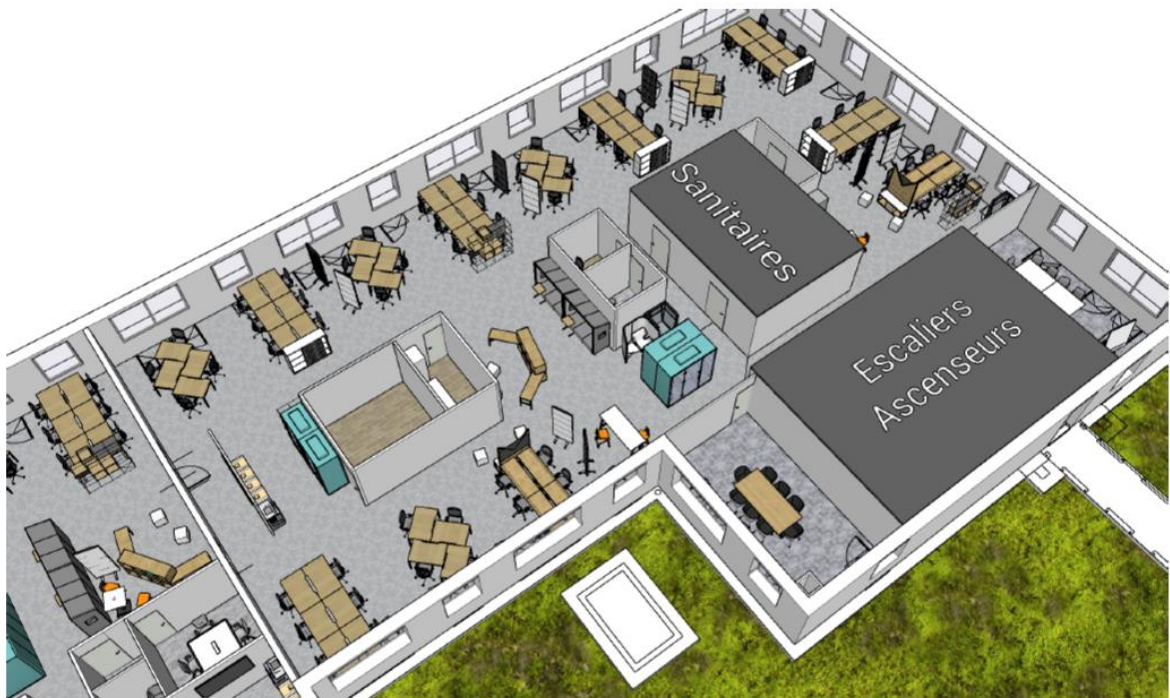


### 5.3 Espace B2 Nord : BU Finances





#### 5.4 Espace B3 : BU MARKETING, BU OPERATIONS et BOOST



A travers ces plans 2D et 3D ainsi qu'avec la vidéo, il peut être constaté que le parti pris a été de favoriser l'harmonie en intégrant des espaces individuels, collectif, d'idéation, de détente sur chacun des espaces.



## 6. CATALOGUE DU MOBILIER PROPOSE PAR LES ARCHITECTES

Les maître-mot exprimés par les agents et managers pour le mobilier sont :

- modulaires
- facilement déplaçables (sur roulettes pour les espaces collaboratifs)
- harmonieux entre eux
- répondant aux attentes des agents en termes d'usage

Ci-dessous figure un extrait du catalogue proposé par les architectes.

### MOBILIER COLLABORATIF

Proposition



TABLES HAUTE PLD  
Mobilier haut

### ISOLOIRS ACOUSTIQUES

Proposition



## ISOLOIRS ACOUSTIQUES

Proposition



TREEHOUSE  
Isoloir sur roulettes

CSE SIEGE VOYAGE